

02 FEV. 2021

# Synode de l'Eglise Protestante Unie de Belgique

Service Gestion Financières

Service-Ordinaire-Extraordinaire

Province de Hainaut

## MODIFICATION BUDGETAIRE

ANNEE DE SERVICE 2021

Arrondissement de Mons

DEMANDE N° 2021-001

Commune de Mons (Cuesmes)

EXTRAIT DU REGISTRE DES RELATIONS  
DU CONSEIL D'ADMINISTRATION DE  
L'E.P.U.B. de CUESMES

Conseil d'Administration de l'Eglise  
Protestante de Mons (Cuesmes)

Le Conseil d'Administration,

Considérant que, pour les raisons énumérées au tableau II ci-annexé, certains postes du budget doivent être modifiés:

### DECIDE:

Le budget ordinaire/extraordinaire du Cons. d'Adm. est modifié conformément aux précisions du tableau II, et le nouveau résultat du budget est établi comme mentionné au tableau I ci-après.

### TABLEAU I

Balance des recettes et dépenses	Conformément à la présente décision		
	Recettes	Dépenses	Solde
D'après le budget initial ou la précédente modification	31.514,97	31.514,97	-
Majoration ou diminution des crédits	19.917,45	19.917,45	-
Nouveau résultat	51.432,42	51.432,42	-

(1) Pour un boni, mettre le signe + et pour un déficit le signe -

(2) Différences entre les totaux des colonnes 6 et 7 du tableau II.



Montant adopté antérieurement		Majorations		Diminutions		Nouveaux montants demandés	
Crédits		Crédits		Crédits		Crédits	
5		6		7		8	

-		19.917,45	-	-	-	19.917,45	-
		19.917,45	-	-	-	19.917,45	-

			19.917,45			-	19.917,45
		-	19.917,45	-	-	-	19.917,45

Le présent compte, dressé et déclaré sincère par le trésorier soussigné, est arrêté par le conseil d'administration, sous les réserves et observations consignées en tête.

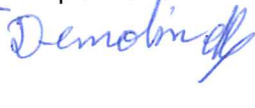
Ainsi fait en conseil d'administration à CUESMES le 30 janvier 2021

Le secrétaire

La présidente

Les membres

Le membre-trésorier



De Mol Jacques

Demolin Marianne

Rugamba Marc  
Martin Viviane

Lehar Tomas

Le conseil communal, dans sa séance du ....., a émis  
l'avis .....

.....

.....

.....

Le synode arrête et approuve, en ce qui le concerne, les allocations en recettes et en dépenses du présent budget  
pour l'année ....., .....

.....

.....

.....

La députation permanente du conseil provincial approuve, en ce qui la concerne, les allocations en recettes et en  
dépenses du budget pour l'année ....., .....

.....

.....

.....

## OBSETVATIONS ET EXPLICATIONS DU CONSEIL D'ADMINISTRATION

Le 07/10/2020, le chauffagiste "Marechal Service", sis, rue de Cibly n° 454 à 7033 Cuesmes a effectué l'entretien du "Groupe air chaud au mazout" du Temple.

La remarque suite à l'entretien était : Le groupe air chaud doit avoir le foyer fissuré car le CO2 est très élevé, il serait vivement conseillé de faire passer l'entreprise "Boogaerts" sise Avenue Galilée n° 5 à 1300 Wavre, installateur du groupe.

Le 14/10/2020, l'entreprise Boogaerts, contactée par nos soins, nous soumet un devis n° SO4986 d'un montant de 1.991,66€, pour le "Check-up/réparation.

Le 20/10/2020, le check-up est réalisé. Les constatations sont : Echangeurs et foyer complètement rongé et fissurés. Mise à l'arrêt du générateur, car ne correspond plus aux normes de sécurité en vigueur et présente un réel danger suite aux émanations de CO2 pour les personnes.

Il n'a plus de chauffage dans le Temple ni dans les locaux annexes.

L'entreprise Boogaerts nous à soumis un devis n° SO5003 en date du 21/10/2020 d'un montant de 19.917,45€ pour effectuer les réparations requises.

Ce sont les raisons de cette modification budgétaire in extremis.

Le carnet des commandes de Boogaerts est plein jusqu'à la semaine précédant "Noël".

Des toute façon nous sommes a la recherche d'autres entreprises pouvant effectuer le remplacement du corps de chauffe du "Groupe air chaud" du Temple de manière à chauffer le Temple et les locaux, et d'être en ordre de payement de dettes sociales et fiscales.

La modification budgétaire de la Ville de Mons pour l'exercice 2020 étant introduite, nous introduisons la notre pour exercice 2021. dont le budget est déjà approuvé.

Le remplacement du corps de chauffe apparagent n'intéresse pas les firmes, car après contact, demande de renseignements, visite sur place, et malgré la relance, nous n'avons reçu aucun devis sinon celui de Boogaerts.

En ce jour, le secrétaire Monsieur De Mol Jacques est en revalidation, "CoVid", Madame Martin Vivianne est en également en revalidation, après une opération de la hanche. Leurs signatures manquent sur la Modification Budgétaire..

**Adresse de facturation:**

Eglise Protestante Unie de Belgique - Cuesmes E.P.U.B.  
Rue du Cerisier 2  
7033 CUESMES  
Belgique

Eglise Protestante Unie de Belgique - Cuesmes  
E.P.U.B.  
Rue du Cerisier 2  
7033 CUESMES  
Belgique

**Adresse de livraison:**

Eglise Protestante Unie de Belgique - Cuesmes E.P.U.B.,  
Delivery  
Rue du Cerisier 2  
7033 CUESMES  
Belgique

## Devis N° SO5003

<b>Votre référence:</b> Remplacement corps de chauffe	<b>Date du devis:</b> 21/10/2020 11:12:53	<b>Vendeur:</b> Walther Vandevelde	<b>Date de validité:</b> 31/12/2020	<b>Conditions de règlement:</b> 30% à la commande, le solde par état d'avancement
---	---	--	--	---

Suite à notre visite, vous trouverez ci-dessous notre meilleur prix pour le remplacement du corps de chauffe et le remplacement de l'extracteur de gaz de combustion.

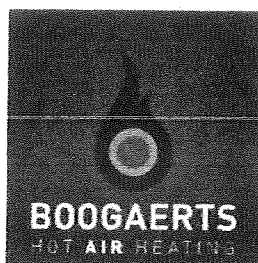
Les travaux pourraient être réalisés pour la date du 18/12/2020 pour autant que votre commande nous parvienne au plus vite.

**Description**

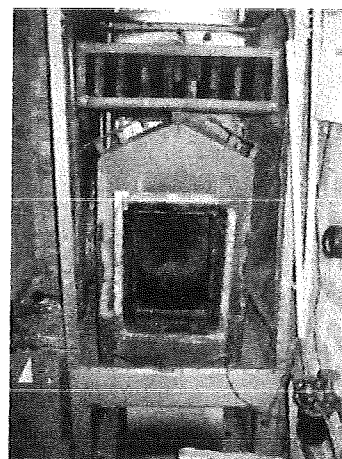
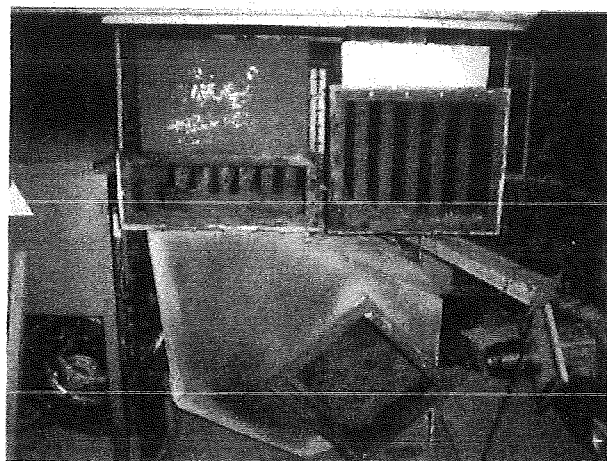
Démontage du corps de chauffe  
Corps de chauffe +- 240kW  
Façade pour corps de chauffe  
Extracteur 200  
Adaptation cheminée  
Airstat Triple Avec Cut Out Switch  
Main d'oeuvre  
Déplacements Véhicule  
Petites Fournitures, traitement administratif et suivi de chantier

<b>Total HT</b>	16.460,70 €
<b>Taxes</b>	3.456,75 €
<b>Total</b>	19.917,45 €

Garantie 15ans aux conditions du contrat d'entretien.



## Check-up



Il est très important de suivre régulièrement l'état de conservation du générateur afin de prolonger sa durée de vie.

Les opérations de check-up sont effectuées pour remettre à niveau les éléments sensibles des générateurs.

Les travaux effectués à cette occasion sont :

- Le remplacement des isolants réfractaires de la plaque de fermeture du groupe récupérateur de chaleur et de la porte foyer afin d'éviter des pertes de gaz (MONOXYDE DE CARBONE) dans la chaufferie et même dans le circuit de pulsion d'air !
- Nouvelle isolation thermique et contre-tôle, si nécessaire, de la façade proprement dite.
- Inspection approfondie des parties accessibles du corps de chauffe, en profitant de ce démontage pour examiner les parties sensibles du foyer, collecteurs avant et arrière entre celui-ci et les groupes récupérateurs de chaleur (petites réparations et soudures de fissures si nécessaire par un soudeur qualifié connaissant bien ce type de générateur d'air chaud), vérification du bon positionnement des air-turns de refroidissement et de l'état de l'isolation thermique du restant de la jaquette et du plénum de pulsion.

Ce travail déborde du cadre d'un entretien annuel et nécessite :

- un démontage préalable des buses de fumées, brûleur, etc.
- le remontage et l'ajustement de l'ensemble.

Si au cours de ce check-up, il s'avérait y avoir des dégâts plus importants ou que des réparations nécessitent une mise en œuvre importante (certaines parties endommagées à des endroits inaccessibles), une offre complémentaire sera adressée.