

Avec  
le soutien de la



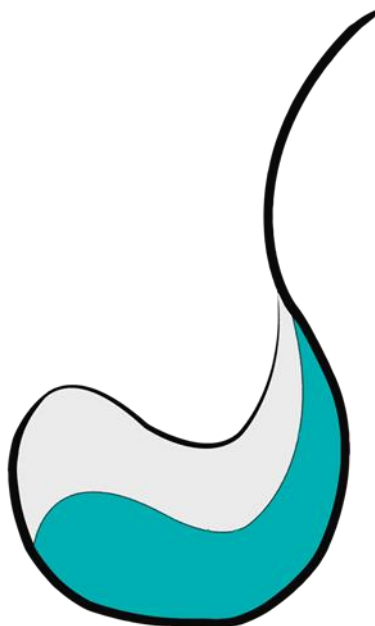
Wallonie

# CONTRAT DE RIVIERE SENNE

## RAPPORT annuel – 2022

### Programme d'actions 2020-2022

Approuvé en AG le 7 mars 2023



CONTRAT DE  
RIVIERE  
**SENNE**

Contrat de Rivière de la Senne ASBL  
Place Josse Goffin, 1 - 1480 Clabecq  
02/355.02.15 - info@crsenne.be  
n° entreprise : 0872.191.039 - Belfius : BE10 7785 9678 7404  
RPM Nivelles  
Site : [www.crsenne.be](http://www.crsenne.be)

## Table des matières

<b>I.</b>	<b>Etat d'avancement général du Contrat de Rivière.....</b>	<b>3</b>
1.	<i>Membres de la Cellule de Coordination .....</i>	3
2.	<i>Etat d'avancement général des missions .....</i>	3
<b>II.</b>	<b>Nombre d'actions prévues pour l'année écoulée et d'actions effectivement réalisées .....</b>	<b>6</b>
<b>III.</b>	<b>Synthèse (succincte) sur les actions menées et leur suivi .....</b>	<b>6</b>
1.	<i>Actions reprises dans le Programme d'actions 2020-2022 .....</i>	6
2.	<i>Suivi du programme d'actions.....</i>	8
3.	<i>Détail sur les projets de la Cellule de Coordination, en collaboration avec les partenaires .....</i>	9
a.	<i>Sensibilisation .....</i>	9
b.	<i>Gestion de terrain .....</i>	11
c.	<i>Agriculture.....</i>	15
d.	<i>Problématique inondations.....</i>	15
e.	<i>Procédure pollutions accidentelles de cours d'eau .....</i>	16
f.	<i>Projet LIFE BELINI .....</i>	17
g.	<i>Projet Life RIPARIAS .....</i>	19
h.	<i>Bioblitz.....</i>	20
i.	<i>Communication .....</i>	20
j.	<i>Divers .....</i>	21
<b>IV.</b>	<b>Mise en place et état d'avancement de l'inventaire de terrain, de l'encodage et de la cartographie..</b>	<b>22</b>
<b>V.</b>	<b>Rédaction d'un bulletin de liaison entre les membres du contrat de rivière .....</b>	<b>22</b>
1.	<i>Info-Senne .....</i>	22
2.	<i>Newsletter.....</i>	23
<b>VI.</b>	<b>Animations et sensibilisation du grand public et de publics ciblés .....</b>	<b>23</b>
<b>VII.</b>	<b>Revue de presse.....</b>	<b>23</b>
<b>VIII.</b>	<b>Thématique des groupes de travail et l'état d'avancement des travaux .....</b>	<b>23</b>
<b>IX.</b>	<b>Nombre et dates des entrevues avec les collègues échevinaux et les députations permanentes, des réunions du bureau, des groupes de travail, des réunions du Comité de Rivière et d'autres réunions .....</b>	<b>23</b>
<b>X.</b>	<b>Synthèse des points positifs et négatifs concernant la mise en œuvre des projets et la méthodologie générale développée.....</b>	<b>24</b>
<b>XI.</b>	<b>Formulation de solutions préconisées par le Comité de rivière pour améliorer les résultats du Contrat de Rivière .....</b>	<b>24</b>
<b>XII.</b>	<b>Tableau des études menées.....</b>	<b>24</b>
<b>XIII.</b>	<b>Relevé des dépenses effectuées pendant l'année écoulée et montants previsionnels de l'année suivante .....</b>	<b>24</b>
<b>XIV.</b>	<b>Missions II.....</b>	<b>24</b>
<b>XV.</b>	<b>Membres de l'Assemblée générale .....</b>	<b>25</b>

## I. ETAT D'AVANCEMENT GENERAL DU CONTRAT DE RIVIERE

### 1. MEMBRES DE LA CELLULE DE COORDINATION

Jusqu'au 31 décembre 2022, la Cellule de coordination (CC) était composée de 9 personnes. Parmi ces travailleurs, 2 éco-cantonniers effectuent un travail spécifique de terrain à destination des communes, une personne est en charge du projet LIFE Belini et deux pour le projet LIFE RIPARIAS.

La cellule de coordination était composée de :

1. Caroline De Jonghe, coordinatrice (35 h/semaine)
2. Pauline Ducarme, chargée administrative – co-coordinatrice (4/5<sup>e</sup> effectif sur un temps plein)
3. Marie-Aude Piavaux, animatrice (21 h/semaine)
4. Sophie Marée, chargée locale projet LIFE Belini (temps plein)
5. Dido Gosse, chargée régionale projet LIFE RIPARIAS (temps plein) – (congé de maternité dès le 12/9/22)
6. Philippe Neusy, éco-cantonnier (temps plein)
7. Jonathan Cuisenaire – chargé de mission éco-cantonnier (temps plein)
8. Simon Aucremanne – animateur et chargé de mission (temps plein) – engagé le 10/01/2022
9. Christine Bodmer – assistante au projet LIFE RIPARIAS (temps plein) – engagée le 20/06/2022

Carole Van Roy, chargée de missions (4/5<sup>e</sup> temps) jusqu'au 25/03/2022.

Nicolas Goethals – chargé de missions – (4/5<sup>e</sup> temps) en remplacement de Pauline Ducarme jusqu'au 2 mai inclus.

Le temps de travail effectif total presté au 31-12-2022 est donc de 8,27 équivalents temps-plein pour les 9 travailleurs en contrat au sein de l'asbl.

L'équipe a accueilli 6 stagiaires en 2022 : Stanislas De Clercq, Chloé Di Vito, Thomas Meuret, Chloé Dagnelie, Eliott Ferracin et Valentin Valdes y Garcia.

### 2. ETAT D'AVANCEMENT GÉNÉRAL DES MISSIONS

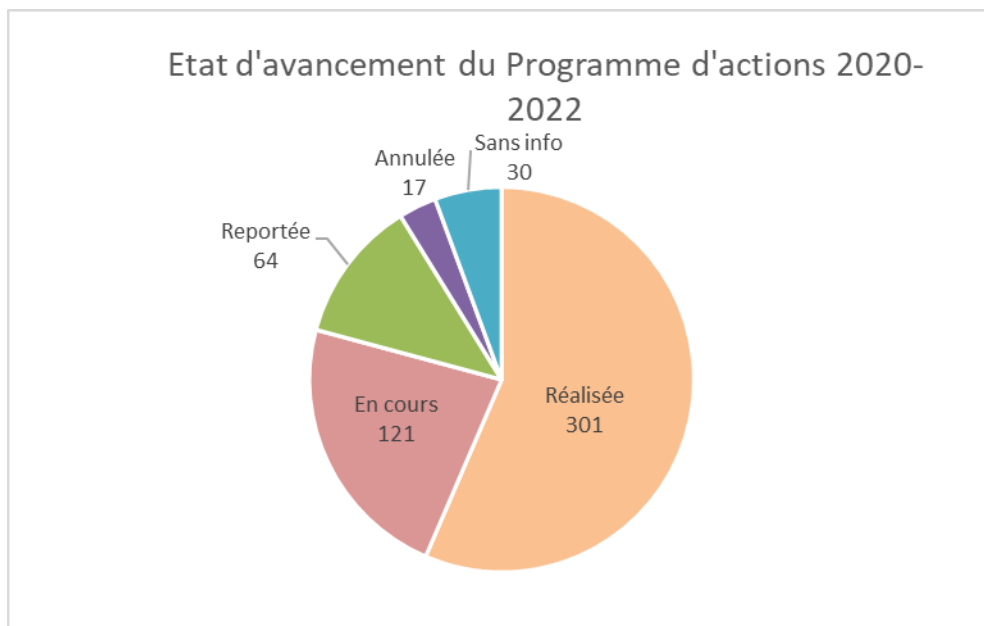
Le programme d'actions 2020-2022 compte 499 actions réparties dans 38 thématiques. Ces actions découlent en grande partie de l'inventaire de terrain.

34 actions supplémentaires sont ajoutées aux 499 actions de base et l'état d'avancement de **ces 533 actions** se répartit comme suit :

- **301 sont réalisées ou permanentes (réalisées annuellement), soit 56 %**
- 121 sont en cours de réalisation, soit 23 % ;
- 64 sont à réaliser (reportées), soit 12 % ;
- 17 ont été abandonnées, soit 3 %.
- 30 pour lesquelles les partenaires n'ont pas donné d'information, soit 6 % ;

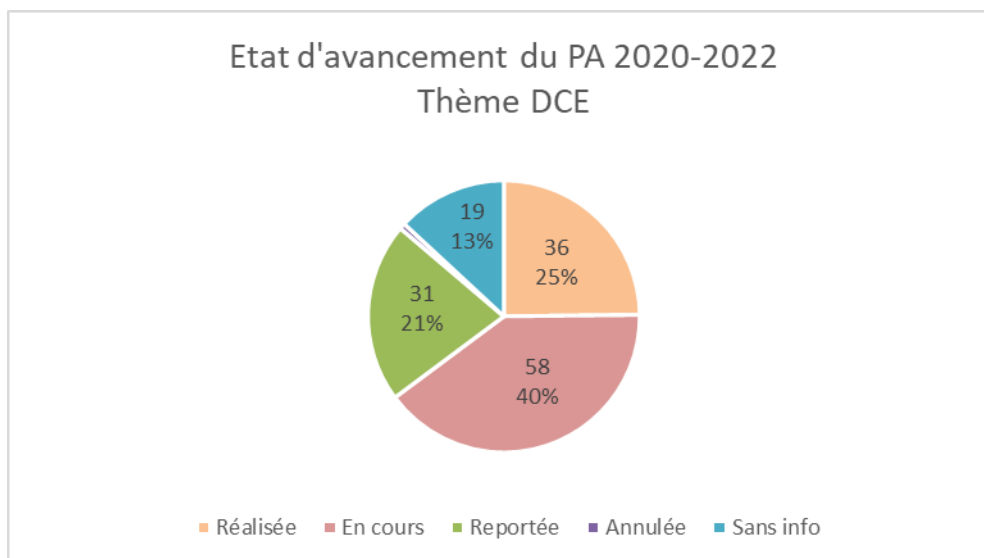
**Après 3 ans de mise en œuvre, et malgré les contraintes liées à la crise sanitaire de la covid-19 pendant presque 2 ans, le programme d'actions 2020-2022 est réalisé ou en cours de réalisation à hauteur de 79 %.**

**Etat d'avancement du programme d'actions 2020-2022**



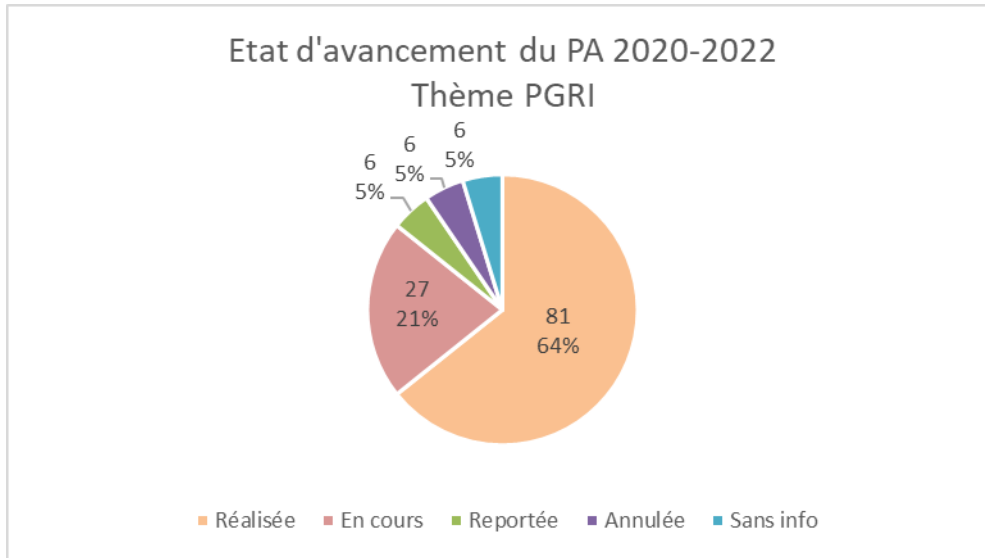
**Figure 1:** répartition du nombre d'actions en fonction de leur état d'avancement pour l'ensemble du PA 2020-2022

**1. Thématique de la Directive Cadre sur l'Eau**



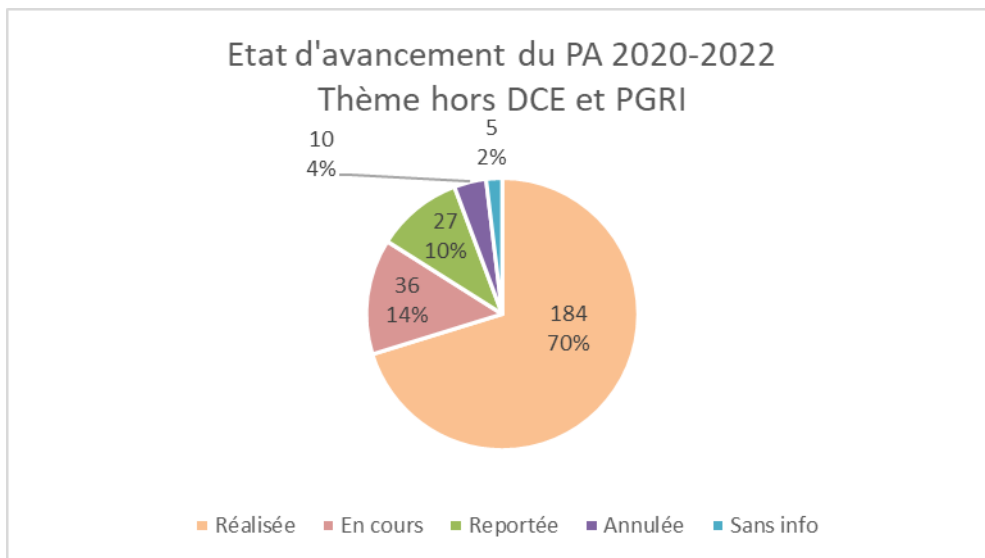
**Figure 2 :** répartition du nombre d'actions suivant leur état d'avancement dans la thématique DCE

**2. Thématique des Plans de Gestion des Risques d’Inondations**



**Figure 3 :** répartition du nombre d'actions suivant leur état d'avancement dans la thématique PGRI

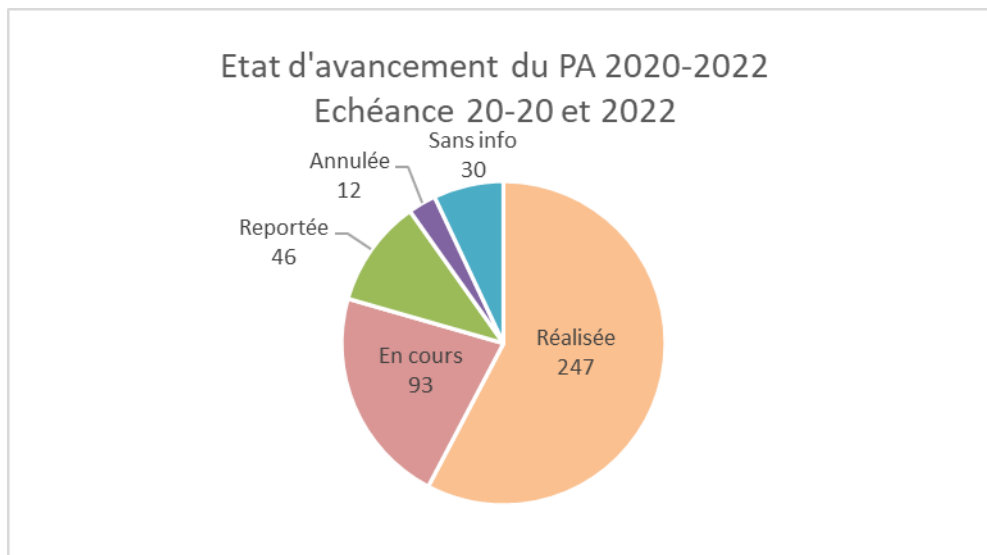
**3. Thématique hors thèmes DCE et PGRI**



**Figure 4 :** répartition du nombre d’actions suivant leur état d'avancement dans les thématiques hors DCE et hors PGRI

## II. NOMBRE D' ACTIONS PREVUES POUR L' ANNEE ECOULEE ET D' ACTIONS EFFECTIVEMENT REALISEES

79 % des actions prévues en 2022 ou entre 2020 et 2022 sont réalisées ou en cours de réalisation au 31 décembre 2022.



**Figure 5** : état d'avancement des actions prévues pour l'année 2022 et entre 2020 et 2022 (indiqué en nombre)

## III. SYNTHÈSE (SUCCINCTE) SUR LES ACTIONS MENEES ET LEUR SUIVI

### 1. ACTIONS REPRISES DANS LE PROGRAMME D' ACTIONS 2020-2022

Les 499 actions du programme d'actions 2020-2022 ainsi que les 34 actions supplémentaires sont reprises en annexe du rapport intermédiaire 2022. Chaque action y est décrite ainsi que son état d'avancement.

Parmi les nombreuses actions réalisées, citons quelques exemples :



**Action 110** (DCE - Pesticides) : sensibilisation des riverains sur l'interdiction d'utilisation des produits phyto à proximité des cours d'eau et sols imperméables (Manage).

**Action 184** (PGRI – régulation du débit) : suivi de la ZIT de Gaesbecq à Ittre (chantier, aménagements, conseils, services écosystémiques) dans le cadre du projet LIFE Belini, par la CC du CR Senne, en cours.



**Action 475** (Hors DCE/PGRI – 8. Information et sensibilisation) : sensibilisation à l'eau de tous les élèves de P5 de Manage lors des « Journées natures » (collaboration avec le CRHaine).

**Action supplémentaire** (Hors DCE/PGRI – 1. Invasives) : coordination wallonne du projet LIFE Riparias (Projet LIFE Nature démarré en janvier 2021 - RIPARIAS pour « *Reaching Integrated and Prompt Action in Response to Invasive Alien Species* »).



**Action supplémentaire** (PGRI - Protection - Travaux au niveau du lit mineur, des plaines inondables et des zones côtière) : plantation d'une haie indigène de 90 mètres sur les berges du Patiau à Waterloo par les ouvriers communaux.



## 2. SUIVI DU PROGRAMME D' ACTIONS

### ➤ Programme d'actions 2020-2022

Durant le premier semestre 2022, plusieurs réunions, formations et/ou visites de terrain ainsi que des chantiers de gestion avec les partenaires pour le suivi du programme d'actions ont eu lieu à : Braine-l'Alleud, Braine-le-Comte, Braine-le-Château, Ittre, Nivelles, Ecaussinnes, Manage, Seneffe, Tubize, Rebecq, Silly, Soignies, La Louvière, Manage).

Différentes actions sur le terrain reprises dans le programme d'actions ont été menées telles que la plantation de saules à Braine-le-Comte; les aménagements et la gestion pour le martin-pêcheur sur la Sennette à Ecaussinnes ; l'enlèvement d'entraves à Braine-le-Comte et à Ittre ; plusieurs nettoyages de cours d'eau à Nivelles et Braine-l'Alleud ; une aide et mise en œuvre d'une mare pédagogique à Rebecq ; aide et formation à l'entretien de mares à Tubize et à Ecaussinnes; la formation de personnel communal à la gestion de plantes invasives à Braine-le-Château; le suivi des différents dossiers « pollution » et « lingettes » avec différents partenaires communaux et provinciaux (La Louvière, Nivelles, Ecaussinnes, HIT, in Bw) ; l'aide au pôle animation et à la pose de barrages flottants (animation ICLM) ; le suivi et pose de nichoirs à chouette chevêche à Tubize et Braine-l'Alleud ; la gestion, le suivi et communication sur la thématique de la berce du Caucase ; Etc..., en collaboration avec les services communaux et gestionnaires concernés.

Durant le second semestre 2022, plusieurs réunions, formations et/ou visites de terrain ainsi que des chantiers de gestion avec les partenaires pour le suivi du programme d'actions ont également eu lieu.

Plusieurs chantiers de gestion d'Espèces Exotiques Envahissantes (EEE) ont été organisés sur le territoire en collaboration avec le Life Riparias (Hydrocotyle au Bief 17 Ancien Canal ; Rebecq, Braine-le-Comte, Ittre, Braine-l'Alleud, Soignies, etc..) ainsi qu'un inventaire cartographique de la Samme, du Scailmont et du Hain avec l'aide de deux étudiants.

Une gestion continue de la Balsamine de l'Himalaya sur l'ensemble des cours d'eau inventoriés a été réalisée durant l'été 2022 avec l'aide d'étudiants jobistes (2) et d'Été Solidaire. Plusieurs passages organisés ont été mis sur pieds pour une gestion efficace. Plus de 450 heures de gestion de terrain ont été nécessaires pour l'arrachage de plusieurs milliers de plants.

Plusieurs nettoyages de cours d'eau (Opération Rivière Propre) ont été mis en place et organisés durant cette période (Solidar'Cité et Pass'ados ; Journée Entreprise – Sennette et Hain; Collectif Citoyen - Senne). Ces journées ont rassemblé pas loin d'une centaine de personnes-bénévoles.

Une aide au pôle animation et à la pose de barrages flottants (animation ICLM) fut également apportée (Manage, Seneffe, ...)

Un curage au Ry du Bois de Fauquez a été réalisé (Commune de Ittre et CRSenne).

Le conseil, l'entretien et la gestion de plusieurs mares (Clabecq, Ittre, Rebecq, Ecaussinnes).

Un inventaire des fascines (paille, fagots de rameaux) a également été réalisé à l'automne. Un retour a été fait aux communes concernées pour les réaménagements et/ou alimentations nécessaires.

La participation active à la "Journée de l'Arbre" à Nivelles et à Braine-le-Château (stand d'informations générales + thématiques des ZIT et des EEE).

Inventaires de terrain + suivi des différents dossiers pollution Sennette (Ecaussinnes et Rebecq/DPC/HIT/CRSenne) et Mignault (La Louvière/IDEA/Idrabel/CRSenne).

L'organisation de plusieurs journées collaboratives et participatives avec l'AMO Color'Ados (Fabrication de nichoirs et promenade ornithologique à Ecaussinnes).

Le Contrat de Rivière Senne, et spécifiquement le pôle éco-cantonniers, a participé activement aux 190 ans du Canal Charleroi-Bruxelles à Ittre (stand d'information, animations de pêche et circuit naturaliste) en septembre.

Le pôle éco-cantonniers a mis en place des réunions avec 10 communes pour le suivi du PA 2020-2022. Plusieurs réunions ont été organisées au deuxième semestre 2022 avec une partie des Communes restantes. Différentes rencontres s'organiseront, dans une dynamique de continuité des Programmes d'Actions, durant le premier semestre 2023 dans le but de pouvoir fixer et réaliser une partie des actions du PA 2023-2025.

### 3. DÉTAIL SUR LES PROJETS DE LA CELLULE DE COORDINATION, EN COLLABORATION AVEC LES PARTENAIRES

#### a. Sensibilisation

##### ➤ Animations

**De janvier à décembre 2022, 1645 enfants ont été sensibilisés à différentes thématiques liées à l'eau lors de 74 animations du Contrat de Rivière. Bien que pour différentes raisons certaines animations ont dû être annulées, comparativement à l'année 2021, nous pouvons dire que l'impact de la Covid-19 sur le programme a été quasiment nul, ce dont nous devons nous réjouir.**

En début d'année, la Cellule de coordination propose systématiquement aux écoles ou aux communes une exposition sur les **amphibiens** pour préparer le sauvetage lors de la migration de ceux-ci à partir de février. L'exposition est installée minimum une semaine dans les locaux de l'école ou dans un bâtiment public afin qu'un maximum d'enfants puisse en profiter. Cette animation intéresse énormément les enfants parce que l'on parle d'animaux vivants qu'ils connaissent un peu, ne fut-ce que pour avoir au moins rencontré une grenouille dans leur vie. En 2022, le Contrat de Rivière Senne, suite à l'acquisition des droits d'impressions d'une exposition de Riveo (Musée de l'Eau à Hotton), a fait imprimer ses propres bâches (15 au total) présentant la diversité biologique et écologique de notre batrachofaune<sup>1</sup>. Ce matériel pourra être prêté à d'autres associations pour sensibiliser un plus large public (enfant et adulte) à la préservation de nos amphibiens. Durant tout le mois de février de l'année 2022, les animateurs du CRSenne ont fait vivre cette exposition dans **2 communes** du sous-bassin de la Senne : Enghien et Nivelles. Toutes les tranches d'âge de la maternelle à la 6<sup>ème</sup> primaire ont pu bénéficier de cette animation.

L'animation « Ici commence la mer » (ICLM), qui reprend les éléments d'une ancienne animation intitulée « **Halte aux OFNI's** », a continué d'être fortement sollicitée durant les mois de mars, novembre et décembre.

Un **GT animation** avec les membres des différents Contrats de rivière a été réalisé afin de proposer un contenu

---

<sup>1</sup> Ensemble des batraciens d'un pays

d'animation ICLM cohérent à l'échelle wallonne, et avec les objectifs de la SPGE. Cette nouvelle version d'ICLM, ainsi que le carnet de l'élève qui va avec, sont effectifs depuis octobre 2022.

Au printemps, ce sont surtout les animations sur **les habitants de la mare et les petites bêtes des rivières** qui ont eu du succès, celles-ci se déroulant à l'extérieur.

Cette année, en collaboration avec le CRHaine, 20 Journées nature ont été organisées aux étangs Valère à Manage. Celles-ci se sont déroulées aux mois d'avril-mai et de septembre-octobre. Toutes les écoles manageoises ont pu en bénéficier.

#### ➤ Les Journées wallonnes de l'eau 2022

Les **Journées wallonnes de l'Eau** ont été l'occasion pour le CRSenne de sensibiliser plusieurs **écoles** d'Enghien, de Silly et de Braine-le-Comte à la campagne ICLM. Grâce à l'observation d'un cours d'eau et des déchets qui s'accumulent dans nos barrages flottants, pas loin de **300 enfants de la 3<sup>e</sup> à la 6<sup>e</sup> primaire** ont appris la trajectoire et les impacts des pollutions solides dans notre environnement aquatique.

Outre notre implication directe dans le cadre des JWE, **plusieurs partenaires du CRSenne** (services communaux, syndicats d'initiatives et offices du tourisme, associations naturalistes, associations de pêcheurs, etc.) **ont proposé une belle diversité d'activités** : visites guidées patrimoniale et/ou naturaliste, découvertes de réserves naturelles, visites de mares / d'étangs / de ZIT, nettoyages de cours d'eau, balades à vélo, expositions sur l'eau, initiations à la pêche ou encore lectures de contes.

Au total, **924 personnes (enfants et adultes) ont été touchées par les 29 activités** mises en place pour cette session 2022 des JWE !

Depuis novembre 2022, le GT sensibilisation travaille à l'organisation des JWE 2023. Pour le moment, ce sont 34 activités tout public ou dans les écoles qui seront organisées dans 14 communes du bassin versant.

#### ➤ Projet « Ici Commence la Mer »

La campagne ICLM a été lancée en 2019 par la SPGE, projet auquel se sont greffés les **Contrats de Rivière de Wallonie** ainsi que les **organismes d'assainissement agréés (OAA)**. Ce partenariat a pour objectif de **sensibiliser les citoyens à ne pas jeter de déchets sur la voie publique, dans les avaloirs de rue ou dans les toilettes**. A cette fin, plusieurs actions ont déjà été entreprises à l'échelle régionale :

- La pose de **pavés émaillés circulaires** comprenant le slogan « Ici commence la mer » dans toutes les communes de Wallonie
- **La création de pochoirs** « Ici commence la mer » pour marquer plus de sites à l'aide de peintures spéciales, généralement effaçables dans le temps
- **La création d'un GT ICLM réunissant les Contrat de Rivière pour l'élaboration d'une animation commune à l'ensemble du territoire wallon**. En outre, ce GT a réalisé un « **carnet de l'élève** » qui permet non seulement aux instituteurs d'aller plus loin dans la matière après une animation, mais aussi de diffuser cette même matière de façon autonome dans les écoles.
- **A l'échelle du sous-bassin de la Senne :**
- **In BW** a proposé de financer des **projets avec les maisons de jeunes et les centres culturels du Brabant wallon** sur ce sujet. Le projet, initié en 2021, a été clôturé en 2022. Trois Maisons de Jeunes du Brabant wallon ont répondu à l'appel, dont une, celle de Waterloo, située dans le sous-bassin de la Senne. Le reste de la subvention d'In BW a été utilisée à la diffusion de cette animation sur le territoire du Brabant wallon et à l'achat de matériel pour améliorer l'animation existante.



➤ **Balad'eau**

En route depuis 2015, le projet d'élaboration de **balades au fil de l'eau (balad'eau)** dans chaque commune partenaire a permis de **créer et d'éditer un recueil de 22 parcours**. Ceux-ci peuvent être sollicités sous forme de dépliants papier (plusieurs exemplaires encore disponibles au bureau) ou sous forme numérique (accessible depuis notre site internet) en pdf, et bientôt en gpx.

Après une pause de plusieurs mois imposée par la crise Covid-19, le CR Senne a proposé à nouveau des **balad'eau guidées**. La première guidance a eu lieu **le dimanche 2 octobre à Chapelle-lez-Herlaimont**, et la suivante le **11 décembre à Rebecq**. Au total, 25 participants ont participé à ces deux balades.

**b. Gestion de terrain**

➤ **Eco-cantonnier(s)**

En 2022, le « pôle » des éco-cantonniers est assuré par 3 puis 2 personnes : Carole Van Roy, chargée de missions (4/5<sup>e</sup> temps) jusqu'au 25/03/2022, Philippe Neusy (TP) en tant qu'éco-cantonnier et Jonathan Cuisenaire (TP) comme chargé de missions éco-cantonnier.

Différentes actions ont été menées de janvier à décembre 2022 (en plus des actions liées aux plantes invasives) :

Commune	Actions	Période en 2022
Braine-l'Alleud	Gestion et suivi berces du Caucase	Mai – Juin
	Suivi nichoirs à chouette chevêche	Février – Mai
	Nettoyage du Hain (AMO Color'Ados et Entreprise)	Mars - Mai
Braine-le-Château	Suivi du cours d'eau pilote – projet « poissons »	Janvier - Décembre
	Gestion + plantation ZIT Brancart (AMO Color'Ados)	Mars
	Nettoyage du Hain (Eté Solidaire et Entreprise)	Juin - Octobre
Braine-le-Comte	Plantation de saules	Février
	Gestion et suivi berces du Caucase + balsamine	Juin – Juillet – Août - Septembre
	Gestion Jussie Etangs Martel	Juin
	Pose/Enlèvement barrage ICLM OFNI	Mars
Ecaussinnes	Nettoyage, aménagements et gestion pour le martin-pêcheur le long de la Sennette	Février - Mars
	Gestion Carrière RND de Restaumont (AMO Color'Ados)	Février – Mars - Avril
	Pose/Enlèvement barrage ICLM OFNI	Février
Enghien	Pose/Enlèvement barrage ICLM OFNI	Mars
	Montage Expo Amphibiens	Février
	Pose/Enlèvement barrage ICLM OFNI	Avril
Ittre	Suivi du cours d'eau pilote – projet « poisson »	Janvier – Décembre
	Enlèvement d'entraves Baudémont	Janvier – Avril – Octobre
	Nettoyage et gestion EEE Ry Ternel (Service Citoyen)	Juillet
La Louvière	Gestion Pollution Mignault	Septembre - Décembre
Manage	Aide à l'animation (Pêche et animation) – Etangs Valère	Mai - Juin
Nivelles	Nettoyage Thines – IPET Nivelles	Mai
	Montage Expo Amphibiens	Février
Rebecq	Création d'une mare dans une école à Rebecq (2 <sup>ème</sup> et 3 <sup>ème</sup> partie)	Janvier – Mars – Avril - Octobre
	Visite de terrain – fascines de pailles – Commune/Agriculteurs/CRSenne	Avril - Octobre

<b>Seneffe</b>	Visite du chantier d'entretien et curage des cours d'eau (Rouille, Renissart et Graty) - HIT, commune, CRSenne	Mars
<b>Silly</b>	Formation du personnel communal aux EEE (Balsamine, Berce) – Gestion	Juin
	Visite Terrain Aménagement pour ZIT - Graty	Janvier
<b>Soignies</b>	Aide animations pêche pour l'école de Naast	Mars
<b>Tubize</b>	Pose/Enlèvement barrage pour formation pollution BW	Mars
	Animation pêche (Etangs Cœurq) (AMO Color'Ados + Personnes porteuses d'un handicap)	Mars - Mai
	Suivi nichoirs à chouette chevêche	Février - Mai
	Entretien et informations mare Clabecq	Février - Novembre
	Nettoyage Senne – Collectif Citoyen	Novembre

### ➤ Gestion des plantes invasives

Depuis janvier 2021, une coordinatrice wallonne est en place au sein de la CC du CRSenne pour le projet LIFE RIPARIAS concernant la lutte contre les EEE (voir point ci-dessous). Ce projet démarre avec un inventaire précis de différentes EEE sur les bassins de la Senne, Dyle et la Marcq.

Le CRSenne, en collaboration avec les partenaires, continue la gestion de deux plantes invasives principalement : la balsamine de l'Himalaya et la berce du Caucase. Il y a également une gestion localisée de la renouée du Japon à Nivelles, projet-pilote avec la Province du BW et la Ville de Nivelles. Et enfin, une gestion de l'hydrocotyle fausse-renoncule dans le bief 17 de l'ancien canal, en collaboration avec le DNF.

Concernant la **gestion de la balsamine de l'Himalaya**, environ 25 % du sous-bassin de la Senne est géré, ce qui représente 18 cours d'eau (voir les cours d'eau gérés ci-dessous, par commune).

En **2022**, nous pouvons ajouter le cours d'eau Blanche maison à Braine-le-Château. Une station très conséquente de balsamine a été découverte en sous-bois sur l'amont du cours d'eau le Boeckendael à Braine-le-Château, le CRSenne a géré les berges dans un premier temps mais la concertation doit être de mise pour le reste vu l'ampleur de la station.

<b>Gestion de balsamines de l'Himalaya</b>		
<b>Braine-l'Alleud</b>	Hain	2 <sup>e</sup> catégorie
	Patiaux	2 <sup>e</sup> catégorie
	Légère eau	3 <sup>e</sup> catégorie
	Ham/Praye	3 <sup>e</sup> catégorie
<b>Braine-le-Château</b>	Bruyère Mathias	3 <sup>e</sup> catégorie
	La Potterée	3 <sup>e</sup> catégorie
	Ry Minon	3 <sup>e</sup> catégorie
<b>Braine-le-Comte</b>	Favarge	3 <sup>e</sup> catégorie
	Geruez	3 <sup>e</sup> catégorie
	Malpaix	3 <sup>e</sup> catégorie
	Ry à la croix	3 <sup>e</sup> catégorie
<b>Ecaussinnes</b>	Mignault	2 <sup>e</sup> catégorie (HIT)
	Sennette	2 <sup>e</sup> catégorie (HIT)
<b>Ittre</b>	Ry Ternel (+ Ry Ternel NC)	2 <sup>e</sup> catégorie
	Mortier	3 <sup>e</sup> catégorie
	Bois de Fauquez	3 <sup>e</sup> catégorie
	Bois des Nonnes	3 <sup>e</sup> catégorie

<b>Le Roeulx</b>	Mignault	2 <sup>e</sup> catégorie (HIT)
<b>Manage</b>	Sennette	2 <sup>e</sup> catégorie (HIT)
<b>Nivelles</b>	Mathieu Simon	3 <sup>e</sup> et 2 <sup>e</sup> catégorie
	Thines	2 <sup>e</sup> catégorie
<b>Pont-à-Celles</b>	Rosseignies	3 <sup>e</sup> catégorie
<b>Seneffe</b>	Renissart / Rosseignies / Sennette	2 <sup>e</sup> catégorie (HIT)
<b>Silly</b>	Horlebecq (avec la commune)	NC et 3 <sup>e</sup> catégorie
<b>Tubize</b>	Vraimont	2 <sup>e</sup> catégorie
	Saint-Jean	3 <sup>e</sup> catégorie
	Cœurucq	2 <sup>e</sup> catégorie (PBW)
<b>Waterloo</b>	Patiaux	3 <sup>e</sup> catégorie

Concernant la **gestion de la berce du Caucase**, **130 berces** avaient été repérées en 2021 et la quasi-totalité de ces plantes ont été gérées par le CRSenne, les communes, les provinces et/ou les propriétaires privés (après une formation par le CRSenne). Ci-dessous, les cours d'eau gérés par localité. En 2022, l'équipe du CR Senne a visité les sites connus. Une nouvelle station d'une vingtaine de pieds a été découverte en juin 2022 sur la Commune de Braine-le-Comte.

<b>Gestion de la berce du Caucase</b>		
<b>Braine-l'Alleud</b>	Badaud	3e catégorie
	Légère eau	3e catégorie
<b>Braine-le-Château</b>	Rue Saint Véron	/
	Ri Minon	3e catégorie
	Cattys	3e catégorie
<b>Braine-le-Comte</b>	Pied d'eau (privé)	/
	Samme	1ere catégorie
	Geruez	3e catégorie
	Favarge	3e catégorie
<b>Ittre</b>	Ry Ternel	3e catégorie
	Ry du Sart	3e catégorie
<b>Manage</b>	NC étangs Valère	/
<b>Pont-à-Celles</b>	Rosseignies	3e catégorie
<b>Rebecq</b>	Sentier des comestibles	/
	Bois de Bierges	/
<b>Seneffe</b>	Renissart	3e et 2e catégorie
	Ronce	3e catégorie
	Pré a planche	3e catégorie
<b>Soignies</b>	Pré à Canonne	2e catégorie
	Senne	1ere catégorie
<b>Tubize</b>	Talus de l'autoroute	/
	Canal Charleroi-Bruxelles	/

La **jussie à grandes fleurs** a été repérée dans des bassins d'orage à Soignies en 2017. En 2020, un début d'invasion a été observé dans l'étang de la Cafenièrre et le CR a prévenu la commune qui a procédé à son enlèvement. Le CRSenne surveille le site conjointement avec le SPW.

Elle est aussi présente dans une zone d'immersion temporaire à Braine-le-Comte, qui a été curée en automne 2021 par la Ville. Vu la forte repousse de la plante, le CR Senne a proposé les premiers chantiers de gestion manuel du site en juin 2022 rassemblant du personnel du CR Senne et de la commune, et poursuivra la vigilance autour de la zone lors de ses inventaires. Le CR Senne a organisé 2 réunions pour envisager les précautions à prendre ainsi qu'un plan de gestion de la ZIT, notamment via une réunion d'experts le 18 octobre 2022 afin d'échanger sur les options possibles pour gérer et/ou éviter la propagation de la plante.

De manière générale l'équipe du CR Senne maintient une vigilance sur le bassin concernant les espèces exotiques envahissantes (EEE) liées aux cours d'eau et zones humides. Toutes les EEE repérées sont encodées sur le site <http://biodiversite.wallonie.be> et relayées à la cellule interdépartementale du SPW.

**La gestion des plantes invasives est reprise dans les actions 262 à 316 du PA 2020-2022 !**

➤ **Nettoyages de cours d'eau – Opérations Rivière Propre (ORP)**

Depuis quelques années la CC est de plus en plus sollicitée pour encadrer des nettoyages de cours d'eau avec des citoyens volontaires. Les années précédentes il s'agissait surtout de journées d'entreprise « citoyennes » ou team building.

Pour l'année 2022, 8 **opérations rivière propre** (ORP) ont été encadrées par le CR Senne, avec cette fois une AMO de Braine-l'Alleud – Maison de Jeunes (Hain) à Braine-l'Alleud en mars ; des étudiants d'un Institut Provincial d'Enseignement Technique de Nivelles (Thines) à Nivelles en mai ; Solidar'Cité et Pass'ados (Hain) à Braine-l'Alleud en juillet ; Service Citoyen Bruxelles (Ry Ternel) à Ittre en juillet ; Solidar'Cité (Hain) à Braine-l'Alleud en août ; Entreprise (Sennette) à Braine-le-Comte en septembre ; Entreprise (Hain) à Braine-le-Château en octobre ; Collectif Citoyen (Senne) à Tubize en novembre. Plus de 140 personnes-bénévoles ont participé à ces journées de nettoyage de cours d'eau et ont participé à l'amélioration de la qualité de ceux-ci.

La CC choisit le tronçon de rivière à nettoyer, demande les autorisations nécessaires, encadre l'équipe le jour-même met à disposition du matériel adéquat. La CC organise l'évacuation des déchets via la commune concernée. Les sacs sont fournis par BEWAPP. En plus de l'entretien réalisé, ces journées permettent une belle sensibilisation des citoyens à la fragilité de nos rivières et aux pressions exercées dessus, surtout quand la presse couvre l'ORP.

Cette année 2022 a également vu la mise à disposition d'un **KIT de matériel « Rivière Plus propre »** par BeWaPP. Ce kit a été élaboré par BeWaPP grâce à l'expertise des contrats de rivière et de l'asbl Aer Aqua Terra, et est mis à disposition des citoyens via un encadrement par le contrat de rivière local ou de la commune concernée. Désormais la CC fait appel à ce kit lors d'ORP avec de nombreux bénévoles.



**Figure 6 :** Nettoyage de la Thines à Nivelles en collaboration avec l'IPET de Nivelles et le soutien de la Ville de Nivelles et BeWaPP (12 mai 2022)

### c. Agriculture

Les thématiques « agriculture et eau » sont concernées par les actions 72 à 127. Parmi celles-ci nous retrouvons de la sensibilisation à l'érosion des berges par le bétail ou à la bonne utilisation des produits phytopharmaceutiques le long des cours d'eau.

Depuis quelques années, le GT Agriculture se réunit moins souvent car des acteurs spécialisés sont actifs en Wallonie (Protect'Eau, Natagriwal, GISER, ...). Toutefois, la CC continue de communiquer les nouvelles informations sur l'Agriculture et l'eau à ses partenaires.

Le travail sur la thématique « agriculture » est désormais très axé sur la problématique des inondations par coulées de boue, et la diffusion de bonnes pratiques. La CC vient en soutien à ses partenaires dans la mise en place des fascines (visite de terrain, formation par et mise à disposition des éco-cantonniers pour la pose de fascines), la nouveauté depuis 2017 étant la formation des éco-cantonniers au placement de **fascines de paille**, en collaboration avec la cellule GISER du SPW. En 2022, les éco-cantonniers se sont rendus à Rebecq, à Braine-le-Comte, à Ecaussinnes, à Ittre, à Manage, à Nivelles, à Seneffe et à Tubize entre avril 2022 et juin 2022 et ont réalisé un inventaire de l'état de fascines existantes sur le bassin de la Senne. Un retour partiel sur cet état des lieux a été réalisé en 2022 et sera réalisé totalement début 2023 auprès des communes concernées. Plusieurs pistes seront partagées et diffusées pour le suivi, l'alimentation des fascines et les projections futures.

De plus, la CC met à disposition de ses partenaires des courriers types et est disponible pour répondre aux questions et rencontrer certains agriculteurs dans le cadre de la résolution de points noirs de l'inventaire. Un **GT spécifique et une méthodologie** devraient être proposés en 2023 pour la résolution des érosions de berges par le bétail (absence de clôture) avec les éco-conseillers, les gestionnaires de cours d'eau et le DNF.



**Figure 7 :** fascines de paille à réalimenter (entretien habituel d'une fascine)

Il est certain que les fascines sont des aménagements « temporaires » et l'idéal est le développement de haies vives en parallèle aux fascines, afin de prendre le relais à long terme. L'équipe du CR Senne soutient ses partenaires dans le cadre de la (re)plantation de haies en milieu agricole et le long des cours d'eau comme à Braine-le-Comte en février 2022.

### d. Problématique inondations

La problématique inondations est reprise dans les thématiques liées aux PGRI (Plan de Gestion des Risques d'Inondation à l'initiative de la Région Wallonne) du programme d'actions 2020-22. Il y a actuellement **125 actions** liées à la problématique inondations !

La lutte contre les inondations est une mission principale du CR Senne depuis 2010. La diffusion et les échanges des bonnes pratiques envers les partenaires, en matière de lutte contre les inondations, sont des éléments incontournables pour le CR Senne. Le développement de la partie wallonne du projet LIFE Belini est une suite

logique aux différentes actions menées sur le bassin de la Senne depuis 2010 (voir point « f. Projet LIFE BELINI » ci-dessous).

Voici quelques actions récurrentes de lutte contre les inondations :

- La **8<sup>e</sup> plateforme inondations** a eu lieu le 22 février 2022. Réalisée en partenariat avec le SPW, elle a pris la forme d'une **formation** à la lecture et à l'interprétation des données disponibles en cas de crues (entre autres : hauteurs et débits des cours d'eau) pour les gestionnaires et acteurs locaux afin de pouvoir agir le plus efficacement possible et de prendre les bonnes décisions ;
- La prochaine plateforme inondations aura lieu en novembre **2023** et sera **interrégionale** afin de favoriser la concertation, la coordination et la communication interrégionale au niveau de la lutte contre les inondations sur le sous-bassin hydrographique de la Senne ;
- Via les **éco-cantonniers** : aide aux communes pour l'entretien de leurs cours d'eau (voir ci-dessus), **assistance et transfert de bonnes pratiques** en matière de gestion de cours d'eau ;
- **Suivi et relais** sur les **travaux réalisés** par les différents gestionnaires : renforcement de berges, construction des zones d'immersion temporaires, bassin d'orage, by-pass, etc. ; et également sur les différents **subsides** liés à la lutte contre les inondations ;
- **Informations** sur la thématique 'inondations' via la Newsletter, l'Info-Senne, le site web et la page Facebook. Le CR Senne fait la promotion des outils disponibles en matière de lutte contre les inondations. Dernièrement par exemple, celle du nouveau site Hydrométrie du SPW : <https://hydrometrie.wallonie.be> ;
- Poursuite de l'action « **barrages flottants** » et des animations associées, dans les différentes communes du bassin, afin de sensibiliser la population à l'impact des déchets dans les cours d'eau, notamment en termes d'inondations ;
- Sollicitation renforcée des communes par le CR Senne, pour leur proposer de les soutenir dans la **résolution des points noirs** (entraves, déchets etc.) sur leur cours d'eau, avec mise à disposition des éco-cantonniers du CR Senne pour les encourager (et encadrer) dans la démarche en vue d'une gestion préventive de leurs cours d'eau (prévention des inondations) ;
- Soutien à l'organisation et participation active aux réunions de **Comité technique par sous bassin hydrographique (CTS BH)** organisées par le SPW. Le CR Senne a participé au dernier **CTS BH** du bassin de la Senne qui s'est tenu le 24 février 2022 en visioconférence avec pour but le suivi du lancement des PGRI de 2<sup>ème</sup> cycle 2022-2027 et de leur prochaine mise en œuvre.

#### e. Procédure pollutions accidentelles de cours d'eau

Depuis quelques années, les discussions autour de la **chaîne d'alertes** et **d'interventions** en cas de pollution de cours d'eau reviennent régulièrement sur le tapis lors de pollution.

L'équipe du CR Senne a donc inscrit une action dans le Programme d'Actions 2020-22 à ce sujet : **action 123** - « Procédure en cas de pollution de cours d'eau - Elaboration d'une méthodologie spécifique en collaboration avec les partenaires concernés ».

La CC du CR Senne a contacté le CR Dyle-Gette déjà fort avancé sur ce sujet depuis plusieurs années afin de mettre en place une réunion d'information et de formation pratique sur cette thématique.

L'objectif de cette matinée étant de clarifier les rôles des différents intervenants, de localiser efficacement les pollutions, de standardiser le matériel pour stopper les pollutions et l'évacuation des déchets saturés.

Cinq communes (sur les 7 du SB de la Senne) du Brabant Wallon (Rebecq, Tubize, Braine-le-Château, Braine-l'Alleud et Waterloo), le PLANU de la Province du Brabant Wallon et la Zone de Secours du Brabant Wallon étaient présents le 07 mars 2022 afin de comprendre la dynamique commune à viser en cas de pollution accidentelle liée au territoire.

Plusieurs intervenants se sont succédé pour apporter à cette réunion des précisions d'ordres législatif et technique : Carole Van Roy du CR Senne – Isabelle Delgoffe du CR Dyle-Gette et le Major Tomas Dierickx de la Zone de Secours du Brabant Wallon.

Une visite de terrain a ponctué cette matinée. Les participants ont pu assister au placement d'un dispositif filtrant et également rencontrer un agent technique de NLMK Clabecq dans le cadre d'une pollution au niveau du Canal Charleroi-Bruxelles (mars et décembre 2021).

Le CR Senne a présenté les avancées, "transmission" de bonnes pratiques, le 29 juin 2022 pour la partie des Communes du Hainaut du SB de la Senne (13 communes) via une réunion Inter CR Hainaut (Hainaut

Développement à Mons) en présence de Madame la Députée Provinciale Fabienne Devillers, des 4 autres Contrats de Rivière du Hainaut et des ingénieurs sectoriels du H.I.T.

Une approche plus globale s'est tenue communément lors d'un 27+1 du Brabant Wallon dans les locaux de la Province le 7 septembre 2022 à Wavre. La Province du Brabant Wallon s'est engagée à certaines avancées et envisage le financement de logettes (dispositifs filtrants) pour l'ensemble de ses Communes.

Un GT sera prochainement mis sur pieds pour le Hainaut est ses 3 Zones de Secours (ZS) après une présentation du CRDG et de la ZS du Brabant Wallon le 21/06/23 (date proposée lors de la réunion Inter CR Hainaut le 15/02/23). L'objectif de la mise en place de ce groupe de travail étant d'accorder l'ensemble des acteurs de terrain et d'intervention sur des réflexes et pratiques similaires à la Zone de Secours du Brabant Wallon.



**Figure 8** : formation du CRSenne (avec l'appui du CR Dyle-Gette et de la zone de secours) pour les partenaires du Brabant Wallon et démonstration de l'installation d'un barrage flottant absorbant (07/03/2022).

#### f. Projet LIFE BELINI



*belini*

Depuis 2017, le Contrat de Rivière Senne participe activement au projet européen LIFE Belini. Ce dernier (pour sa partie wallonne) consiste à lutter contre les inondations via la **création (ou la renaturation) de Zones d'Immersion Temporaire (ZIT)**, avec une attention particulière apportée

aux notions de biodiversité et de services écosystémiques. Les services écosystémiques représentent les bénéfices que les humains retirent des écosystèmes sans avoir à agir pour les obtenir.

Les **rôles principaux du CRSenne** au niveau wallon sont :

- **Assurer la coordination et la communication** entre les différents partenaires et la Région (niveau opérationnel mais aussi biodiversité, services écosystémiques, qualité hydromorphologique, etc.),
- **Assister les pouvoirs locaux** dans les démarches supplémentaires rendues nécessaires par le projet BELINI (évaluation, optimisation, reporting),
- **Maintenir une sensibilisation et une information** de la population,
- **Développer l'aspect 'services écosystémiques'** lié au projet.

Voici un **tableau récapitulatif** (janvier 2023) des zones comprises dans le LIFE, de leurs volumes respectifs ainsi que de la date prévue pour le début des travaux.

Projet LIFE Belini			
Sous-projets	Localisation (commune)	Volume de stockage temporaire (m <sup>3</sup> )	Début de réalisation
<b>Moulin Brancart</b>	Braine-le-Château	40 000	août-19
<b>La Plage</b>	Braine-le-Château	45 000	2024
<b>Baudémont</b>	Ittre	16 600 (volume à revoir)	2024
<b>Gaesbecq</b>	Ittre	54 400	mars-22
<b>Pont Neuf</b>	Rebecq	30 000	2023
<b>Renissart</b>	Seneffe	17 000	2023
<b>Cafenièrè</b>	Soignies	32 000	déc-18
<b>Coeurcq</b>	Tubize	77 160	mars-18
<b>Ripain</b>	Tubize	10 000	2023
<b>Querton</b>	Enghien	30 000	2024
<b>Bypass Quenast (renaturation)</b>	Rebecq	15 000	inconnu
<b>Moulin d'Hou (renaturation)</b>	Rebecq	210 000	inconnu
<b>Ancien canal Charleroi-Bruxelles</b>	Braine-le-Comte / Ittre / Nivelles / Seneffe	NA	1ères actions en 2023

Actuellement, quatre zones d'immersion temporaire sont réalisées : celles du **Cœurcq** (Tubize), de la **Cafenièrè** (Soignies), de **Brancart** (Braine-le-Château) et de **Gaesbecq** (Ittre). Deux autres dossiers sont bien avancés : les ZIT du **Renissart** (Seneffe) et de **Ripain** (Tubize).

Dans le cadre de la **communication globale** du projet LIFE Belini, la cellule de coordination a préparé/participé (à) de nombreuses réunions (60 réunions pour l'année 2022, dont 23 ont été initiées par le CR Senne !).

Des **plaquettes de présentation** des différentes ZITs ont été imprimées pour les ZIT déjà réalisées et sont en cours d'élaboration pour les autres ZIT. Une animation scolaire (inondations + ZIT) a été créée et développée par le Contrat de Rivière en 2020. A cette fin, une **maquette** de zone d'immersion temporaire a été réalisée par la cellule de coordination. Des **panneaux didactiques** ont été créés et placés sur différentes ZIT. Des **portes ouvertes** ont pour la première fois été réalisées en octobre 2021 dans le cadre de la campagne « Rivières Fières » et pour la deuxième fois en mars 2022. Ces dernières ont permis de sensibiliser plus de 100 personnes au projet LIFE Belini et au fonctionnement des ZIT dans la lutte contre les inondations. Diverses **journées d'échanges professionnels** ont été réalisées pour présenter le projet LIFE Belini et échanger les bonnes pratiques dans la réalisation de projets hydrauliques de lutte contre les inondations. Enfin de **nombreux inventaires** (biodiversité, services écosystémiques, etc.) ont eu lieu dans les différentes zones du projet.



**Figure 9:** Activités organisées dans le cadre du projet LIFE Belini en mars 2022 pendant les JWE

**g. Projet Life RIPARIAS**



Le projet LIFE Nature RIPARIAS pour « Reaching Integrated and Prompt Action in Response to Invasive Alien Species » a démarré le 01 janvier 2021 et va durer 6 années.

Ce projet LIFE a un double objectif :

- Améliorer la **gestion des EEE (espèces exotiques envahissantes)** qui sont déjà bien répandues via l'élaboration et la mise en œuvre de plans de gestion spécifiques à l'échelle de bassins versants entiers (Dyle, Senne et Marcq). Concerter tous les gestionnaires pour l'élaboration de ces stratégies (objectifs, méthodes et zone d'action) permettra d'agir, ensemble, là où on peut encore être efficace.
- Améliorer la **détection des espèces d'EEE** qui sont très peu, voire pas encore présentes et promouvoir une gestion rapide dès leur notification.

Depuis ce printemps, le CR Senne a entamé un travail d'**inventaire sur le terrain** de toutes les espèces visées par le projet : que ce soit la berce du Caucase ou la balsamine l'Himalaya mais aussi des espèces moins connues et moins faciles à identifier telles que les plantes aquatiques : myriophylles, élodées, jussie, hydrocotyle fausse-renoncules, etc. Concrètement, 174 étangs (publics et privés) ont été inventoriés, choisis aléatoirement sur carte, historiquement envahis ou proches de zones envahies. 195 Zones historiquement très envahies de balsamines ont été revisitées afin de confirmer le succès de leur éradication, l'abondance des populations restantes est estimée et la localisation précise des populations les plus en amont (populations dites « sources ») est indiquée. Le travail d'inventaire se fait donc le long des cours d'eau mais aussi dans la plaine alluviale ou même loin du réseau hydrographique (étangs isolés).

Une cartographie détaillée du niveau d'envahissement par la balsamine de l'Himalaya le long de 5 cours d'eau, le Hain, Le Scailmont, la Samme, la Cala et la Lasne (soit un total de 51 km de linéaire parcourus).

L'objectif est d'obtenir des **cartes** précises et actualisées de la distribution de toutes ces espèces. Une fois les inventaires terminés, tous les acteurs et gestionnaires concernés sont invités à identifier les zones prioritaires pour la gestion et l'élaboration de **plans de gestion par bassin versant** (un workshop spécifique a été organisé à ce sujet à Bruxelles le 12/12/2022). Les 4 dernières années du projet LIFE seront consacrées à la mise en œuvre de ces grands chantiers de gestion qui seront alors engagés.

Plus d'information sur le projet en général sont disponibles sur le site web du projet : [www.riparias.be](http://www.riparias.be)

Les formations : Durant le mois de juin 2022, les CR ont organisés 6 formations et 2 excursions à la reconnaissance des plantes aquatiques envahissantes, à destination des naturalistes et des gestionnaires des vallées de la Dyle, Marcq et Senne. Au total, il y a eu 133 participants à ces activités. D'autres formations similaires seront proposées les prochaines années du projet (extrait des commentaires du COMAC fin 2022).

Ce projet a permis l'engagement au sein du CR Senne d'un coordinateur wallon pour la surveillance et les actions sur les bassins wallons de la Senne, la Marcq et la Dyle, en collaboration avec le SPW et divers acteurs belges. Un assistant de projet a également été engagé en renfort le 20 juin 2022.

#### **h. Bioblitz**

Cette année, en collaboration avec les projets **LIFE Belini et RIPARIAS**, le CR Senne a expérimenté pour la **première fois** l'organisation d'un **Bioblitz**. Il s'agit d'un **inventaire de la biodiversité mené sur une période relativement courte et dans une zone géographique délimitée**. Scientifiques experts, naturalistes et amateurs sont invités à participer à ce type d'action qui met en valeur la richesse biologique d'un site et sensibilise le public (gestionnaires, usagers, communauté locale, etc) à la grande variété des espèces qui y vivent.

Cet évènement s'est déroulé **le 22 mai** (Journée mondiale de la Biodiversité) au niveau de **l'ancien canal Charleroi-Bruxelles**, entre les écluses 22 et 26. A cette occasion, plusieurs **balades guidées** ont été organisées pour sensibiliser le public à la gestion et à la biodiversité du site (en amphibiens, en chauve-souris, en libellules, en oiseaux et en macro-invertébrés aquatiques). Plusieurs stands ont par ailleurs été installés, et pour célébrer cet évènement, les organisateurs ont mis en vente boissons et repas.

Cette journée a rencontré un vif succès, car nous estimons à **150 environ le nombre de participants**, et **l'objectif des 300 espèces** encodées (tout groupe biologique confondu) a été **atteint**. Plus précisément, ce sont 321 espèces qui ont été observées et encodées (sur le portail « <https://observations.be> ») par une quarantaine de participants ! Certaines plantes et certains animaux ont d'ailleurs été enregistrés pour la première fois dans la base de données. Une espèce très rare de punaise a même été répertoriée : *Capsodes flavomarginatus*.

*In fine*, nous sortons de cet évènement avec une meilleure connaissance des lieux, une connaissance qui est directement partagée entre tous les participants/les partenaires et qui peut facilement être communiquée au grand public. Cette démarche allie parfaitement science collaborative et sensibilisation à la nature. Enfin, cet évènement a bel et bien confirmé la valeur environnementale et biologique de l'ancien canal à l'échelle du sous-bassin de la Senne.

Liste des partenaires : LIFE RIPARIAS, LIFE Belini, SPW-DCENN, SPW-DNF et SPW-DEMNA, Natagora Haute-Senne ainsi que la commune et le PCDN de Seneffe.

#### **i. Communication**

La communication du CR Senne a été repensée et retravaillée pendant la 1<sup>ière</sup> période de confinement. Il a été décidé d'uniformiser les divers documents de présentation du CR Senne sur le plan graphique, et de mettre à jour les différentes brochures du CR Senne. Une nouvelle **brochure de présentation du CR Senne** est toujours en cours de projet.

Dans un but de communication « plus dynamique » et en temps réel, un profil **Facebook** CR Senne a été créé en 2011 pour représenter l'asbl et annoncer ses actualités (1795 amis, en augmentation constante) et relayer toute information pertinente. Afin d'améliorer la communication, une **page Facebook** « Contrat de Rivière Senne asbl » a été créée en mai 2020, offrant plus de possibilités de communication, un meilleur référencement sur la toile et des statistiques utiles (1996 abonnés). Dans cette même optique une page **Instagram** a été créée.

Le site Internet remanié en 2020 montre une fréquentation de 9 473 vues au 31 décembre 2022.

Le CR Senne envoie à ses contacts une **newsletter** tous les mois et un **bulletin de liaison** (Info-Senne) tous les 3 mois (voir point V). L'équipe a été formée au programme « **Mailchimp** », permettant la rédaction de la newsletter sous un format plus dynamique qu'un simple PDF. Celui-ci nous permet également de respecter le RGPD. Il a fallu repartir de 0 concernant le listing d'envoi en 2021 (information du changement via l'ancien listing et demande de réinscription). Le nombre d'abonnés est de 286 en janvier 2023 (pour 170 en 2021).

De façon générale, le CR Senne fait la promotion de ses actions par différents médias (bulletin de liaison, newsletter, site Internet, communiqués et conférences de presse spécifiques, journaux de ses partenaires, présences aux stands, ...).

#### j. Divers

D'autres actions ont eu lieu avec la participation de la cellule de coordination et les partenaires du Contrat de Rivière :

- Protection des batraciens et préservation des zones humides par la création et la restauration de mares (PA - 5.2 *Protection des espèces sensibles*),
- Relais vers les intercommunales lorsque des problèmes de déversoir d'orage sont signalés (PA – *Assainissement collectif des eaux usées*),
- Valorisation du patrimoine naturel et bâti lié à l'eau (PA – 6. *Tourisme, activités sportives et loisirs*).

##### ➤ **Projet Pilote biosécurité**

Le CR Senne a été sélectionné par le Secrétariat scientifique national sur les Espèces exotiques envahissantes (« *National Scientific Secretariat on Invasive Alien Species* » hébergé au Muséum des sciences naturelles) pour participer à un **projet pilote sur le thème de la biosécurité**. En effet, être exposé aux espèces exotiques envahissantes lors des gestions de terrain entraîne le risque de contribuer involontairement à la propagation de ces espèces. L'objectif de la biosécurité est de veiller méthodiquement à nettoyer l'ensemble du matériel mobilisé lors des gestions afin d'éviter le risque de transporter des organismes indésirables (ex : fragment de plantes, spores de champignons pathogènes, etc.).

Concrètement, une journée d'échange avec Arnaud Jacobs du Secrétariat a été organisée le 9 juin 2022 dans les bureaux du CR Senne. Suite à cela, un manuel de bonnes pratiques a été reçu et communiqué à l'équipe pour améliorer l'aspect biosécurité lors des sorties de terrain. Un subside a été accordé au CR Senne pour l'achat de matériel de nettoyage et de rangement (boîte de transport, grattoir, nettoyeur haute pression, etc.). Enfin, la procédure de nettoyage a été adaptée et améliorée dans les locaux du CR Senne. Ces consignes s'appliquent évidemment à toutes les activités sur terrain, pas seulement à la gestion des EEE. Un seul mot d'ordre : « Vérifier – Nettoyer – Sécher » (Check – clean – dry) !

##### ➤ **Exposition sur le canal Charleroi-Bruxelles/190 ans du canal Charleroi-Bruxelles**

Le CR Senne a participé à la création d'une **exposition sur le canal Charleroi-Bruxelles** mise en place par le secrétariat général du SPW avec de nombreux partenaires. Les CR Senne et Sambre ont pris en charge le contenu des panneaux relatifs à la biodiversité liée au canal. Cette exposition a été inaugurée en septembre 2019 à l'Espace Wallonie de Charleroi et une version itinérante sera mise à disposition des partenaires intéressés. Cette exposition était prévue à Nivelles en 2020 avec des balades guidées à l'ancien canal en collaboration avec le CR Senne en complément, mais tout a dû être reporté à début 2021 à cause de la crise, et à nouveau reporté à une date ultérieure suite à la situation sanitaire. L'exposition a pu être affichée lors des célébrations des 190 ans du canal Charleroi-Bruxelles qui se sont déroulées à l'issue des deux premiers week-ends de septembre 2022. A l'occasion de ces festivités, le CR Senne a également proposé plusieurs activités :

- un stand présentant l'association et des photos historiques de l'écluse 5 du nouveau canal
- une visite guidée sur le patrimoine historique et naturel au niveau du bief 29 de l'ancien canal
- une introduction à la pêche pour les enfants

### ➤ Encadrement d'un stage sur la qualité des étangs du bassin de la Senne

Suite aux visites d'étangs dans le cadre de la surveillance du projet LIFE RIPARIAS, il est paru évident qu'il existait peu de données sur la qualité des étangs du bassin de la Senne, et que les propriétaires manquaient d'informations quant à la gestion des étangs. C'est dans ce contexte qu'un sujet de TFE a été proposé à une stagiaire du CR Senne, Lauriane Druart. 14 étangs ont été visités et analysés sur le plan physico-chimique. Son TFE a été présenté avec succès en septembre et des fiches-conseils de gestion seront bientôt envoyées aux propriétaires des étangs visités.

### ➤ Et encore...

À ces projets, il faut rajouter le suivi du programme d'actions 2020-2022, les rapports intermédiaires et annuels, suivi de projets divers liés à l'eau, toutes les tâches administratives (comptabilité, déclarations de créances, subsides...) et les réponses aux demandes ponctuelles diverses.

## IV. MISE EN PLACE ET ETAT D'AVANCEMENT DE L'INVENTAIRE DE TERRAIN, DE L'ENCODAGE ET DE LA CARTOGRAPHIE

L'inventaire de terrain a démarré en 2021. La Cellule de coordination a commencé à présenter les résultats auprès des gestionnaires de cours d'eau en 2021 pour se clôturer début 2022 : les 20 communes partenaires, les provinces du Brabant wallon et de Hainaut, le SPW-ARNE<sup>2</sup>-DCENN et la Wateringue de la Senne (voir détail de l'inventaire au point 2).

Un suivi rapproché du Programme d'actions 2020-2022 est organisé par la CC auprès de ses communes depuis 2020 avec l'appui du pôle éco-cantonniers pour la réalisation d'une série d'actions planifiée dans le PA, avec la mise à jour des points d'inventaire le cas échéant.

## V. REDACTION D'UN BULLETIN DE LIAISON ENTRE LES MEMBRES DU CONTRAT DE RIVIERE

### 1. INFO-SENNE

**Périodicité** : trimestriel

**Public** : envoi à tous les membres du Contrat de rivière ainsi qu'aux bénévoles, entreprises intéressées, conseillers communaux et toute personne qui le souhaite.

**Sujets** : différentes rubriques peuvent composer notre trimestriel :

- Senne - actualité : traite les sujets d'actualité des partenaires ;
- Senne-agriculture, Senne-inondation : traite les avancées dans ces domaines
- Contrat de Rivière Senne : information de la Cellule de Coordination ;
- Senne - mare : gestion, entretien, suivi de mare
- Senne - nature : mise en valeur de la faune/flore de notre sous-bassin
- Senne - agenda : agenda des activités liées à l'eau dans la période de la publication.
- Etc...

---

<sup>2</sup> Agriculture Ressources Naturelles et Environnement

Les numéros sont réalisés uniquement en version électronique pour une question d'économie de coût et de papier. Les trimestriels sont disponibles en ligne sur notre site web [www.crsenne.be](http://www.crsenne.be) sous la rubrique « Inf'eau Senne – Nos publications ».

## 2. NEWSLETTER

**Périodicité** : mensuel

**Public** : envoi à tous les contacts électroniques du Contrat de Rivière et sur papier aux partenaires et bénévoles qui n'ont pas d'adresse e-mail.

**Sujets** : activités des partenaires, de la Cellule de Coordination du CRSenne, évènements liés à l'eau et au sous-bassin de la Senne, avancement de projets et de travaux liés à l'eau.

**Résultat** : 12 newsletters sont envoyées par mail sur l'année

Les newsletters sont disponibles sur demande auprès de la cellule de coordination.

### VI. ANIMATIONS ET SENSIBILISATION DU GRAND PUBLIC ET DE PUBLICS CIBLES

Voir chapitre 2 « Détail sur les projets de la Cellule de Coordination, en collaboration avec les partenaires ».

### VII. REVUE DE PRESSE

Voir annexe presse 2022.

### VIII. THEMATIQUE DES GROUPES DE TRAVAIL ET L'ETAT D'AVANCEMENT DES TRAVAUX

Voir aussi la rubrique « détail sur les projets de la Cellule de Coordination ».

La CC fonctionne en **groupe de travail** pour ses différents projets. Ces groupes rassemblent bien sûr les partenaires du Contrat de Rivière qui se sont inscrits volontairement dans un ou plusieurs groupes mais également toute personne volontaire désireuse d'apporter sa participation.

En 2021, deux groupes de travail spécifiques étaient à prévoir afin de faciliter la résolution des points noirs de l'inventaire : un sur la thématique **érosion des berges** par le bétail et un sur les **rejets d'eaux usées**. La situation sanitaire n'a pas permis de les organiser de façon optimale, ils sont donc reportés pour 2023.

Le groupe de travail « sensibilisation » tient régulièrement ses réunions concernant les **Journées wallonnes de l'Eau** (1 à 2 nécessaires pour la planification).

Thème du groupe de travail (GT)	Etat d'avancement des travaux
GT « Sensibilisation à l'eau »	- Organisation des Journées de l'eau 2023

### IX. NOMBRE ET DATES DES ENTREVUES AVEC LES COLLEGES ECHEVINAUX ET LES DEPUTATIONS PERMANENTES, DES REUNIONS DU BUREAU, DES GROUPES DE TRAVAIL, DES REUNIONS DU COMITE DE RIVIERE ET D'AUTRES REUNIONS

En 2022, le CRSenne a été à l'initiative de 99 réunions de concertation avec les différents partenaires (région, provinces, communes, asbl, etc) et la cellule de coordination a eu une part prenante dans 113 autres réunions. Le listing de celles-ci est disponible dans les annexes du rapport annuel 2022.

## X. SYNTHÈSE DES POINTS POSITIFS ET NÉGATIFS CONCERNANT LA MISE EN ŒUVRE DES PROJETS ET LA MÉTHODOLOGIE GÉNÉRALE DÉVELOPPÉE

La plupart de nos activités sont pensées, élaborées et concrétisées en collaboration avec une série de partenaires. Nous tentons de prôner la participation et la **concertation** avec les acteurs liés à l'eau dans chacune des actions et des initiatives menées. Par exemple, pour réaliser des animations nature pour les enfants, nous faisons appel aux bénévoles et guides nature de Belgique (CNB), nous collaborons avec les offices du tourisme qui sont compétents en la matière, les centres culturels, les services communaux de la jeunesse et diverses associations telles que les Amis du Bonhomme de Fer ou l'ADESA.

Depuis 2010, l'accent a été mis sur la lutte contre les inondations. La plateforme « inondations », rassemblant les gestionnaires de tous les cours d'eau du bassin de la Senne s'est déjà réunie 7 fois depuis 2010 et a permis une vaste concertation à l'échelle du bassin. Elle permet également de renforcer les **contacts et échanges** d'informations entre les gestionnaires. De plus, la concertation interrégionale sur ce sujet a été lancée par le Contrat de Rivière Senne, en collaboration avec des associations bruxelloises et flamandes, pour le bassin de la Senne à l'échelle belge, au travers de nombreux contacts et l'organisation d'un atelier interrégional sur les inondations dans le bassin de la Senne en 2012. Des actions concrètes ont dès lors vu le jour, dont notamment le projet européen LIFE BELINI.

En général, ces **collaborations** et participations **citoyennes** permettent d'enrichir le projet du fait des différents points de vue apportés, d'impliquer les acteurs de l'eau et les partenaires du Contrat de Rivière dans les projets et de valoriser ceux-ci par ces activités. Cette manière de travailler est bien sûr plus lourde à gérer et peut-être plus lente à certains moments que si le Contrat de Rivière fonctionnait en comité restreint. Toutefois, ce n'est pas là la philosophie du Contrat de Rivière.

La **participation** et la **convivialité** restent donc les principales **qualités** du **CR Senne**.

## XI. FORMULATION DE SOLUTIONS PRÉCONISÉES PAR LE COMITÉ DE RIVIÈRE POUR AMÉLIORER LES RÉSULTATS DU CONTRAT DE RIVIÈRE

Pas de remarque formulée.

## XII. TABLEAU DES ÉTUDES MENÉES

Pas d'études menées en 2022.

## XIII. RELEVÉ DES DÉPENSES EFFECTUÉES PENDANT L'ANNÉE ECOULÉE ET MONTANTS PRÉVISIONNELS DE L'ANNÉE SUIVANTE

Voir pièce jointe.

## XIV. MISSIONS II

Concernant le subside alloué à la mission II concernant le développement de projets transversaux au niveau des 14 contrats de rivières.

Le CR Senne a activement collaboré avec les autres CR à un GT animation dans le but d'élaborer une animation Ici Commence La Mer commune à l'ensemble du territoire wallon. Un tronc commun a été défini afin que chaque CR puisse l'adapter à son temps d'animation. Dans ce cadre, un X-banner sur la durée de vie des déchets a également été réalisé. Celui-ci attire l'attention sur les alternatives existantes afin de réduire la quantité des déchets du quotidien. Cet outil, utilisé lors des animations, pourra de plus être utilisé lors d'actions de sensibilisation telles que la tenue de stands, ... En outre, ce GT a réalisé un « cahier de l'élève » qui permet non

seulement aux instituteurs d'aller plus loin dans la matière après une animation, mais aussi de diffuser cette même matière de façon autonome dans les écoles.

## **XV. MEMBRES DE L'ASSEMBLEE GENERALE**

Les membres de l'Assemblée générale évoluent au fil du temps. En 2022, deux ASBL ont rejoint l'AG du CR Senne : Le Chant des Possibles et Natagora Brabant wallon.  
Un tableau de tous nos membres est joint à ce document.